



# ENCUESTA DE EXPECTATIVAS DE INFLACIÓN AL PANEL DE ANALISTAS PRIVADOS - EEI -

## FEBRERO DE 2009

La Encuesta de Expectativas de Inflación al Panel de Analistas Privados se realiza mensualmente para obtener la opinión de analistas nacionales e internacionales, conocedores de los procedimientos operativos de la política monetaria, en relación a la evolución esperada en los precios de la economía. Esta encuesta resulta de suma utilidad, dada la importancia que las expectativas inflacionarias tienen en el comportamiento del nivel general de precios.

En el primer apartado de esta nota se presentan los resultados de la encuesta de expectativas de inflación y de la actividad económica, realizada entre la segunda y cuarta semana de febrero de 2009.

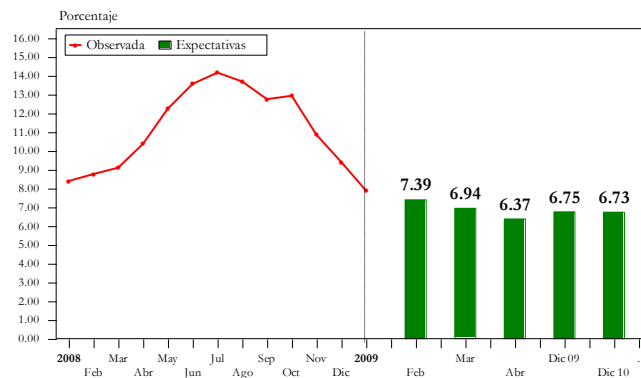
En el segundo apartado se presenta el índice de confianza de la actividad económica, el cual fue elaborado con base en la referida encuesta.

## I. EXPECTATIVAS DE INFLACIÓN Y ACTIVIDAD ECONÓMICA

### 1. INFLACIÓN

Los analistas económicos encuestados prevén para febrero de 2009 un ritmo inflacionario de 7.39%, mientras que para marzo y abril de 2009, estiman que éste alcance 6.94% y 6.37%, respectivamente. Para finales de 2009 y de 2010 los analistas económicos proyectan una inflación de 6.75% y 6.73%, en su orden.

INFLACIÓN  
OBSERVADA Y EXPECTATIVAS  
2008 - 2010



Fuente: Banco de Guatemala y Encuesta de Expectativas de Inflación al Panel de Analistas Privados.



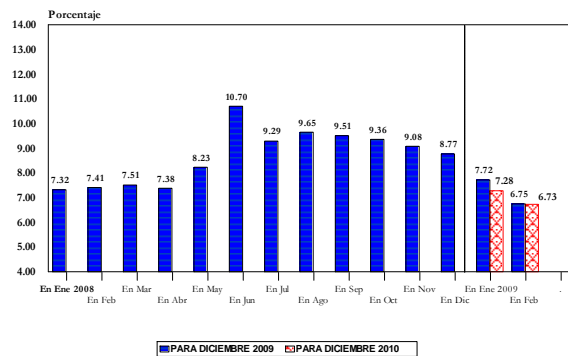
## Encuesta de Expectativas de Inflación al Panel de Analistas Privados



Al comparar los resultados de esta encuesta con los obtenidos el mes anterior, se observó que el ritmo inflacionario esperado para febrero de 2009 disminuyó en 1.38 puntos porcentuales (8.77% en la encuesta de enero); mientras que para marzo de 2009 disminuyó en 1.37 puntos porcentuales (8.31% en la encuesta anterior).

Para finales de 2009, ésta disminuyó en 0.97 puntos porcentuales (7.72%, en la encuesta anterior). Para finales de 2010 se observó una disminución de 0.55 puntos porcentuales (7.28% en la encuesta anterior).

**EXPECTATIVAS DE INFLACIÓN  
PARA DICIEMBRE DE 2009 Y PARA DICIEMBRE DE 2010**



FUENTE: Encuesta de Expectativas de Inflación al Panel de Analistas Privados.

En opinión de los analistas entrevistados, los principales factores que podrían explicar el pronóstico de inflación para 2009 son: los precios de los combustibles, el precio internacional del petróleo, el desempeño de la política fiscal, el desempeño de la política monetaria y los precios de las materias primas.

### Factores que podrían explicar el pronóstico de Inflación para diciembre de 2009

-En porcentaje-

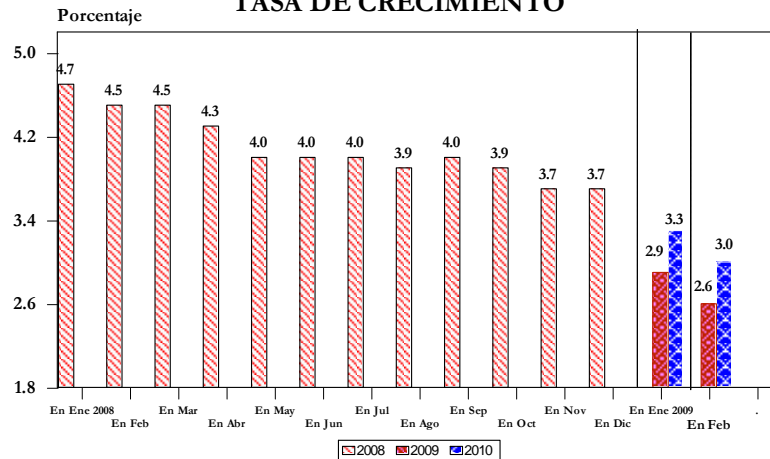
FACTORES	ENERO	FEBRERO
Precios de los combustibles	20.00	20.45
Precio internacional del petróleo	18.00	18.18
Desempeño de la política fiscal	12.00	18.18
Desempeño de la política monetaria	20.00	13.64
Precios de las materias primas	12.00	13.63
Tipo de cambio nominal	8.00	4.55
Estacionalidad de los productos agrícolas	4.00	4.55
Condiciones climáticas	4.00	2.27
Otros	2.00	4.55
<b>TOTAL</b>	<b>100.00</b>	<b>100.00</b>



## 2. ACTIVIDAD ECONÓMICA

Los analistas privados estiman que en 2009 la actividad económica, medida por el Producto Interno Bruto Real, crecerá 2.6%, cifra inferior en 0.3 puntos porcentuales a la prevista por los analistas económicos en la encuesta anterior (2.9%). Para 2010 los analistas estiman que se situará en 3.0%, cifra inferior en 0.3 puntos porcentuales a la estimada en la encuesta anterior (3.3%).

### EXPECTATIVAS DE CRECIMIENTO DEL PRODUCTO INTERNO BRUTO REAL PARA 2008, 2009 y 2010 TASA DE CRECIMIENTO



FUENTE: Encuesta de Expectativas de Inflación al Panel de Analistas Privados.

Según los analistas entrevistados, los principales factores que podrían incidir en el ritmo de crecimiento de la actividad económica en 2009 son: los niveles de las tasas de interés (internas y externas), el desempeño de la política fiscal, el precio internacional del petróleo, la estabilidad en el nivel general de precios, los precios de los combustibles y el fortalecimiento del mercado interno.

#### Factores que podrían impulsar el ritmo de la actividad económica en 2009

-En porcentaje-

FACTORES	Enero	Febrero
Niveles de las tasas de interés (internas y externas)	11.32	13.95
Desempeño de la política fiscal	15.09	11.63
Precio internacional del petróleo	13.21	11.63
Estabilidad en el nivel general de precios	13.21	11.63
Precios de los combustibles	11.32	11.63
Fortalecimiento del mercado interno	9.43	11.63
TLC con los Estados Unidos de América	7.55	9.30
Ejecución de megaproyectos	7.55	6.98
Estabilidad en el tipo de cambio nominal	7.55	4.64
Otros	3.77	6.98
TOTAL	100.00	100.00



## II. ÍNDICE DE CONFIANZA DE LA ACTIVIDAD ECONÓMICA DEL PANEL DE ANALISTAS PRIVADOS

El Índice de Confianza de la Actividad Económica del Panel de Analistas Privados tiene el propósito de medir la percepción que sobre la situación económica actual y el ambiente para los negocios tienen los analistas económicos entrevistados, el cual se compara con el índice prevaleciente en el pasado reciente. Asimismo, persigue obtener una apreciación sobre la evolución económica del país en el futuro próximo. Para tal propósito, a los analistas privados se les planteó una serie de preguntas, cuyos resultados se presentan a continuación:

INDICADORES SOBRE EL NIVEL DE CONFIANZA

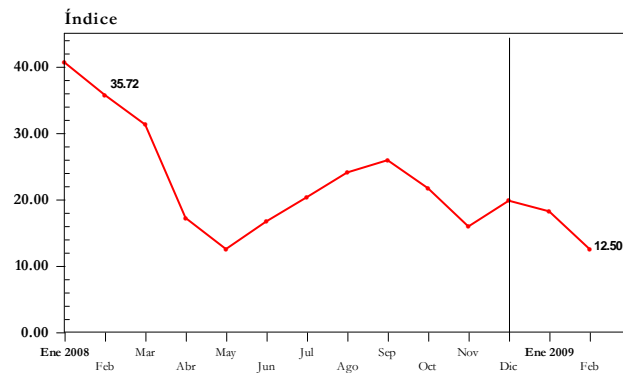
Pregunta	2008												2009	
	Enero	Febrero	Marzo	Abril	Mayo	Junio	Julio	Agosto	Septiembre	Octubre	Noviembre	Diciembre	Enero	Febrero
7 ¿Cómo considera que evolucione el clima de los negocios para las actividades productivas del sector privado en los próximos seis meses en comparación con los pasados seis meses?	Mejorará	12.5%	14.3%	0.0%	0.0%	0.0%	0.0%	7.7%	14.3%	0.0%	9.1%	0.0%	0.0%	0.0%
	Igual	75.0%	71.4%	62.5%	50.0%	37.5%	67.7%	75.0%	76.9%	64.3%	68.8%	27.3%	33.3%	45.5%
	Empoorará	12.5%	14.3%	37.5%	50.0%	62.5%	33.3%	25.0%	15.4%	21.4%	31.3%	63.6%	66.7%	54.5%
8 ¿Considera usted que actualmente la economía del país está mejor que hace un año?	Sí	37.5%	14.3%	37.5%	0.0%	0.0%	0.0%	0.0%	0.0%	0.0%	0.0%	8.3%	18.2%	0.0%
	No	62.5%	85.7%	62.5%	100.0%	100.0%	100.0%	100.0%	100.0%	100.0%	100.0%	91.7%	81.8%	100.0%
9 ¿Espera usted que la evolución económica del país mejore durante los próximos seis meses?	Sí	25.0%	28.7%	25.0%	0.0%	0.0%	12.5%	15.4%	28.6%	25.0%	9.1%	16.7%	0.0%	10.0%
	No	75.0%	71.4%	75.0%	100.0%	100.0%	87.5%	84.6%	71.4%	75.0%	90.9%	83.3%	100.0%	90.0%
10 ¿Cómo considera que sea la coyuntura actual de las empresas en el país para efectuar inversiones?	Buen momento	0.0%	0.0%	0.0%	12.5%	12.5%	0.0%	0.0%	7.7%	0.0%	0.0%	9.1%	8.3%	0.0%
	No está seguro	100.0%	100.0%	62.5%	62.5%	37.5%	66.7%	62.5%	53.8%	57.1%	50.0%	45.5%	58.4%	63.6%
	Mal momento	0.0%	0.0%	37.5%	25.0%	50.0%	33.3%	37.5%	38.5%	42.9%	50.0%	45.5%	33.3%	36.4%

En febrero de 2009, el nivel del Índice de Confianza de la Actividad Económica<sup>1</sup> se situó en 12.50, índice inferior en 31.24% respecto al registrado el mes anterior (18.18) e inferior en 65.01% con respecto al observado en febrero del año anterior (35.72).

<sup>1</sup> El índice se elabora con base en cuatro preguntas. Su cálculo se deriva de considerar subíndices para cada pregunta, mismos que resultan de los balances de respuestas que se obtiene restando, para cada pregunta, al porcentaje de respuestas positivas, el porcentaje de negativas y agregar a ellos una constante de 100, con el propósito de evitar cantidades negativas. Los subíndices así obtenidos para cada pregunta se promedian y el índice de confianza resulta de expresar dicho valor promedio como porcentaje del máximo promedio posible.



**ÍNDICE DE CONFIANZA DE LA ACTIVIDAD ECONÓMICA  
ENERO DE 2008 - FEBRERO DE 2009**



FUENTE: Encuesta de Expectativas de Inflación al Panel de Analistas Privados.

**ÍNDICE DE CONFIANZA DE LA ACTIVIDAD ECONÓMICA  
ENERO DE 2008 - FEBRERO DE 2009**

Mes	Índice	Variación		
		Intermensual	Interanual	Acumulada
<b>2008</b>				
Enero	40.63	-15.21	23.83	-15.21
<b>Febrero</b>	<b>35.72</b>	<b>-12.08</b>	<b>-15.34</b>	<b>-25.46</b>
Marzo	31.25	-12.51	-13.46	-34.79
Abril	17.19	-44.99	-54.16	-64.13
Mayo	12.50	-27.28	-65.22	-73.91
Junio	16.67	33.36	-60.00	-65.21
Julio	20.31	21.84	-54.30	-57.62
Agosto	24.04	18.37	-41.47	-49.83
Septiembre	25.89	7.70	-52.21	-45.97
Octubre	21.09	-18.54	-50.01	-55.99
Noviembre	15.91	-24.56	-68.18	-66.80
Diciembre	19.79	24.39	-58.70	-58.70
<b>2009</b>				
Enero	18.18	-8.14	-55.25	-8.14
<b>Febrero</b>	<b>12.50</b>	<b>-31.24</b>	<b>-65.01</b>	<b>-36.84</b>